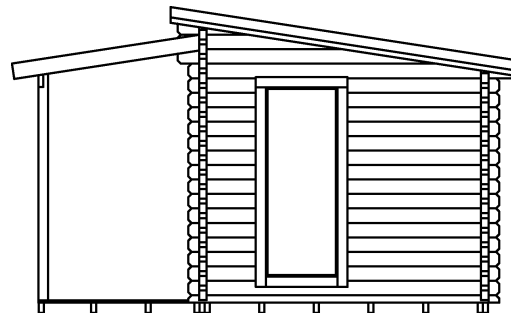
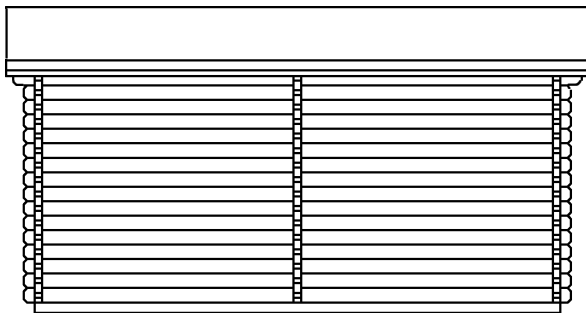
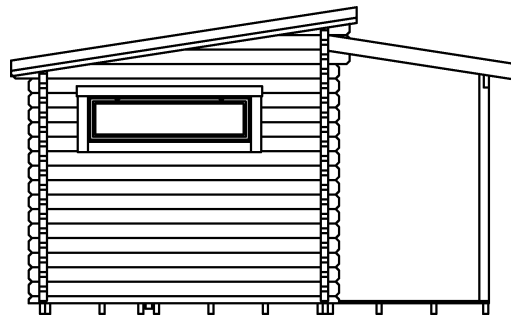
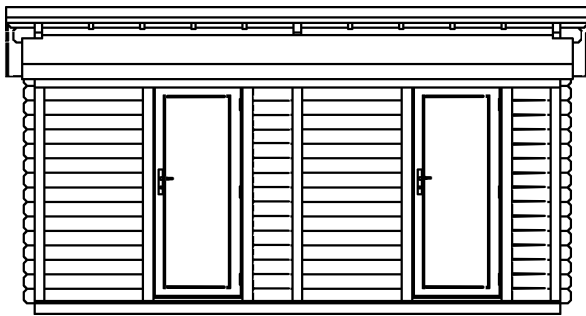


Luoman Kihu

729-2

Rakentamisohje



Takuunumero:
Garantinummer:
Garantinummer:
Garanti nummer
Warranty number:
Le numéro de garantie:

Pidä numero tallessa.
Behåll numret.
Bewahren Sie die Nummer auf.
Hold nummer.
Keep the number.
Le numéro de garantie.

Varaosahirsi

Toimituksen mukana on yksi varaosahirsi. Hirsi on tarkoitettu varahirreksi, mikäli jossakin hirsistä on työstövirhe tai hirsi on muuten vahingoittunut tai väärän mittainen. Varaosahirsi katkaistaan oikeaan mittaansa työmaalla. Tarvittaessa varahirteen tehdään myös salvos työmaalla. Hirrestä voidaan tehdä useampi varaosa.

Huomioitavaa!

Salvoksen työstö suoritetaan käsisahalla ja esimerkiksi taltalla. Ota mitat ja mallia valmiista salvoksesta.

Sauna

Rakennettaessa sauna täytyy rakentajan ottaa huomioon saunatulisiijoihin ja hormeihin kohdistuvat määräykset. Rakenteissa ei ole otettu huomioon saunan kiukaan ja hormin vaatimuksia. Saunatilan riittävästä tuuletuksesta tulee huolehtia. Ulkoseiniin voidaan tehdä tuuletuksen vaatimia reikiä tuuletusventtiileitä varten.

Saunatiloissa tulee kiinnittää erityistä huomiota lattialautojen pintakäsittelyyn.

Lisäeristys

Toimitukseen ei kuulu lämmöneristeitä. Lämmöneristeitä käytettäessä noudata niitä koskevia ohjeita ja määräyksiä. Erityisesti huolehdi höyrynsulusta ja riittävästä tuuletuksesta, jos sellaisia vaaditaan.

Pintakäsittely

Luoman-tuotepaketeissa oleva materiaali on pintakäsittelemätöntä. Rakennuksen ja sen osien pintakäsittely on tehtävä viipymättä heti rakennuksen pystytyksen jälkeen sään ja olosuhteiden niin salliessa. Rakennuksen sisäosat on myös käsiteltävä. Ensimmäinen käsittely on tehtävä homehtumista ja sinistymistä ehkäisevällä värittömällä puunkyllästysaineella. Käytä hirsipintojen käsittelyyn vain hirsipinnoille tarkoitettuja tuotteita. Kysy ohjeita pintakäsittelyyn soveltuvista tuotteista niiden myyjiltä.

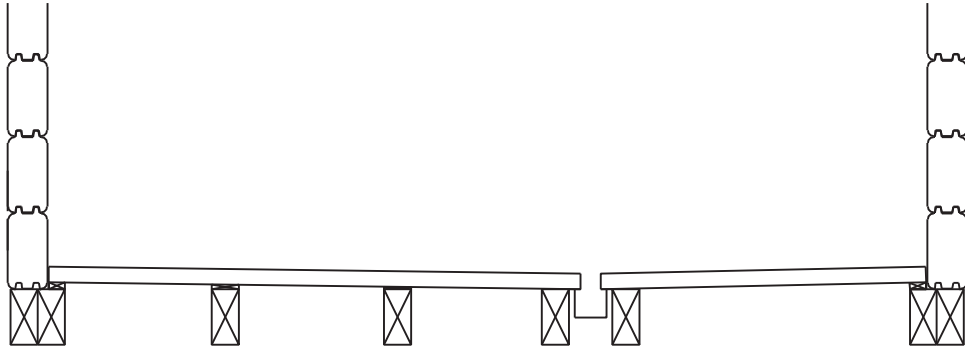
Niin käsittelemättömille kuin käsitellyillekin puupinnoille muodostuu joissakin olosuhteissa helposti pientä mustaa tai harmaata homepilkkua. Homepilkku ei ole puulle haitallista eikä puussa oleva vika. Ongelma on esteettinen, ja yleensä home on poispestävissä kuin lika. Pilkkut voi myös hioa puusta pois ennen puun pintakäsittelyä.

Huoltotoimet

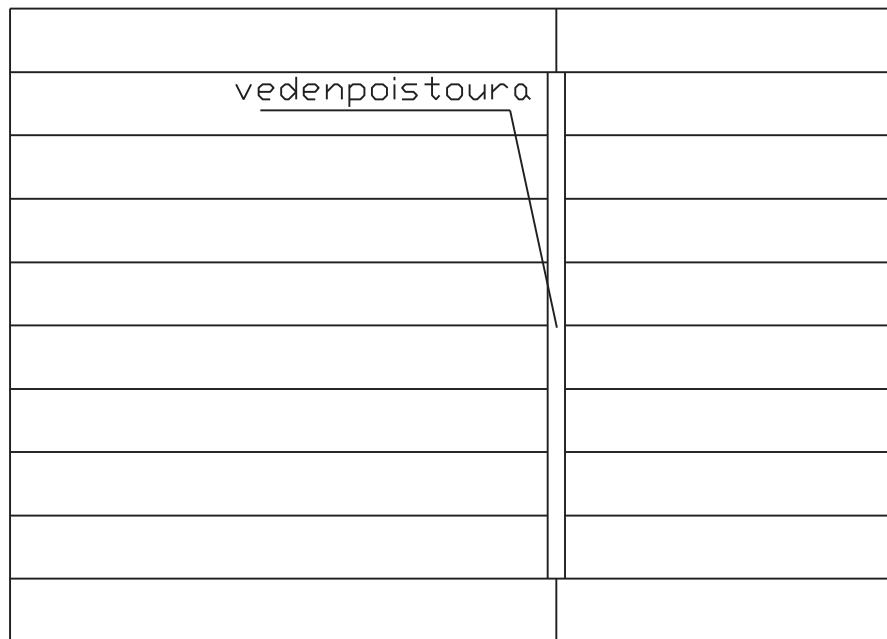
Mökin turvallinen ja pitkäikäinen käyttö edellyttää osien kiinnityksen ja kunnan säännöllistä tarkistamista ja tarvittaessa huoltamista (erityisesti kattorakenteet, katemateriaali, ovet ja ikkunat, mökin kiinnitys perustuksiin, myrskyvarmistus, pintakäsittely). Tarkistamisen ja huollon laiminlyönti voi vahingoittaa rakennusta tai aiheuttaa mökin käyttäjälle turvallisuusriskin.


Pintakäsittelyn kunnan säännöllinen tarkistaminen ja tarvittaessa uusiminen on tärkeää. Seuraa erityisesti ovien ja ikkunoiden ja niiden karmien alaosa, puun päätypintoja ja kovalle kulutukselle joutuvia osia. Tarkista ovien ja ikkunoiden toimivuus ja säädä saranoita tarvittaessa. Tarkista myös ovien ja ikkunoiden silikonisaumojen kunto ja uusi ne tarvittaessa. Erityisen tärkeää on varmistaa, että ilmanvaihto on kunnossa ja että pohjan tuuletus toimii kunnolla.

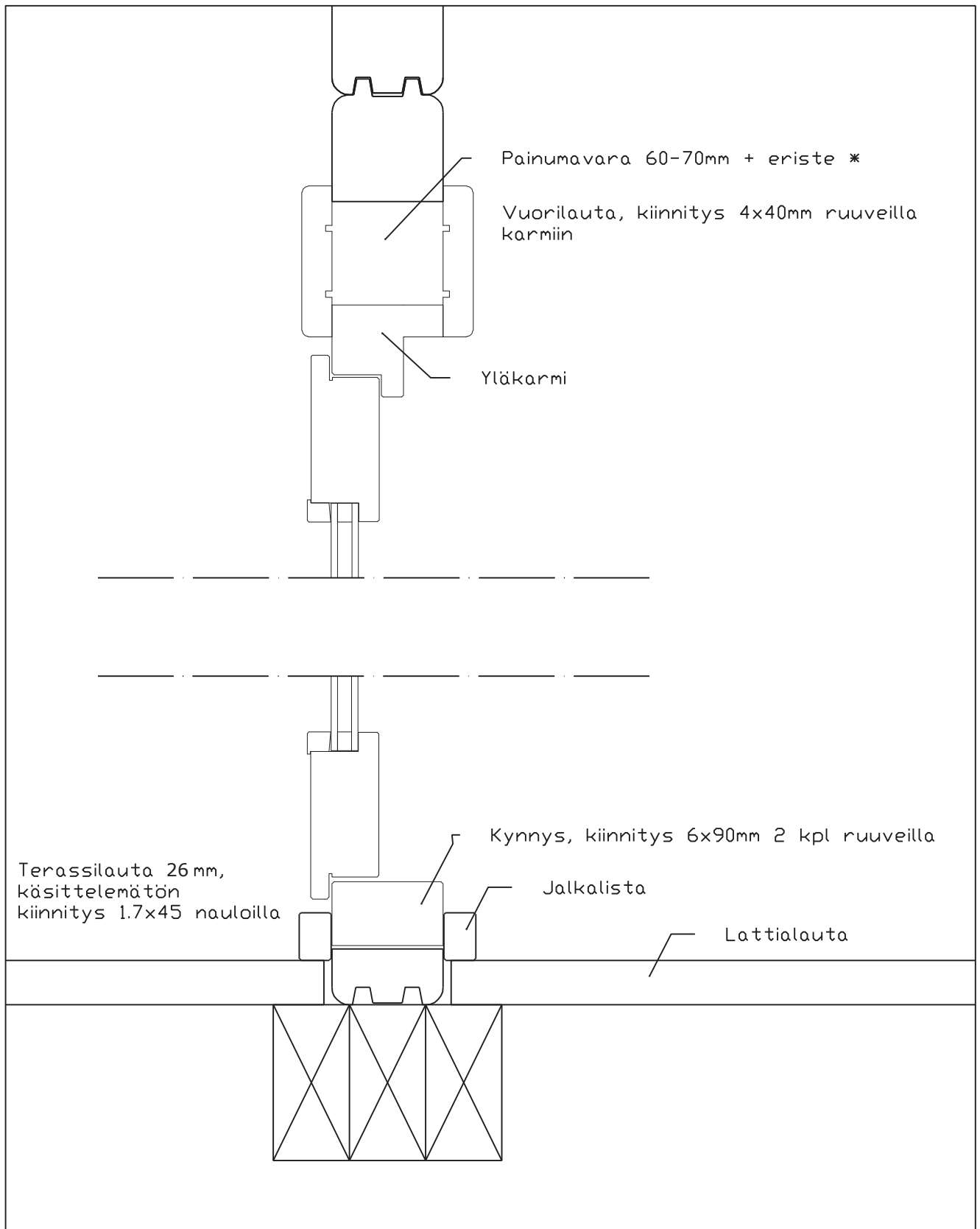
Asenna perustuspuiden päälle
sahatut soivot siten, että
lattia tulee 10–20mm
kallelleen vesikouruun päin.
Jätä vesikourun kohdalle
lattialautojen väliin
30–50mm:n rako.




Vesikouru ei kuulu toimitukseen.



Suunnittelija Luoman Puutuote Oy 	Päiväys	Projekti
	Mittakaava Ei mittakaavassa	Piirustuksen sisältö Rakenneleikkaus, saunan lattia



* ei sisälly toimitukseen

Suunnittelija Luoman Puutuote Oy 	Päiväys	Projekti
	Mittakaava Ei mittakaavassa	Piirustuksen sisältö Leikkaus, ovi

